

Dossier de presse

**Travailleurs frontaliers en Suisse
affiliés à la Sécurité sociale
française : découvrez leur profil.**

Février 2024



Portrait des travailleurs frontaliers en Suisse



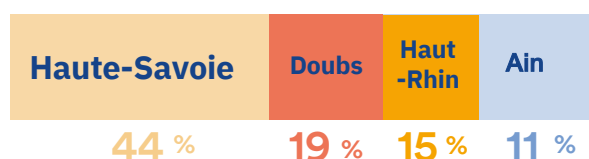
215 000

Travailleurs frontaliers en Suisse
Total des salariés et indépendants exerçant en
Suisse hors retraités (OFS*)

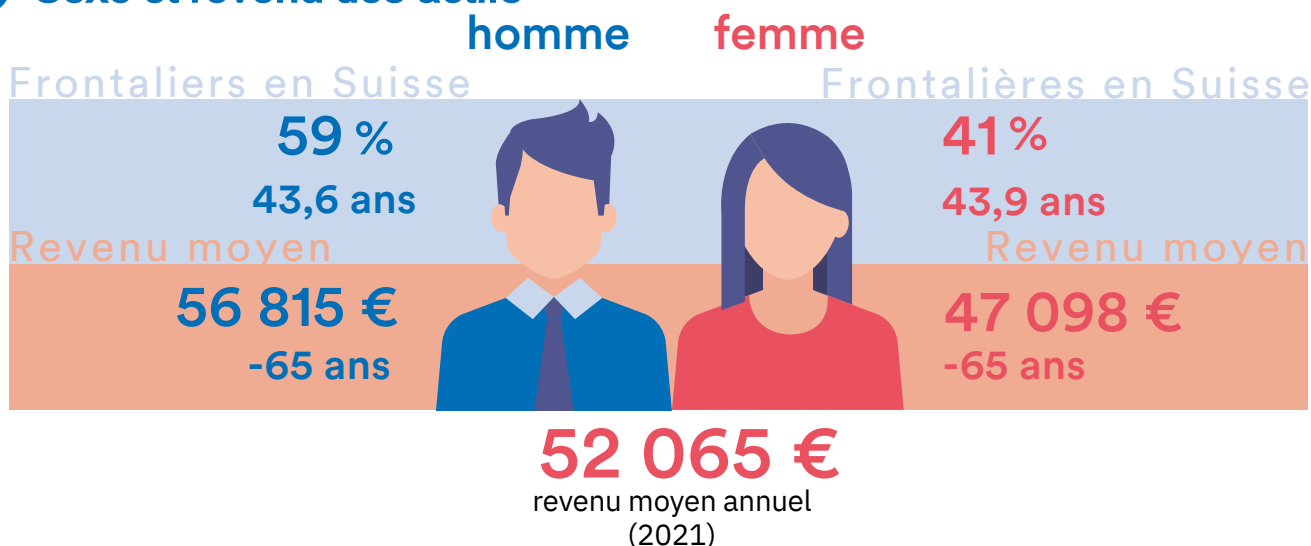
dont **73%**
des travailleurs frontaliers en
Suisse sont gérés par l'Urssaf
(hors retraités)

Lieux de résidence

90% des travailleurs frontaliers
en Suisse se concentrent dans 4
départements limitrophes



Sexe et revenu des actifs



Principaux secteurs d'activité



Banques, institutions
financières, entreprises
liées à la finance



Santé : médecine,
recherche médicale
ou soins infirmiers
(hôpitaux
universitaires)



Informatique,
télécommunications,
biotechnologie et
ingénierie



Conseil en gestion, conseil
financier, marketing et
ressources humaines



Commerce
international



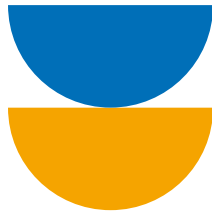
Découvrez l'intégralité du recueil statistique dédié aux
frontaliers en Suisse affiliés à la Sécurité sociale française

Travailleurs frontaliers en Suisse : un statut particulier



Un statut social et fiscal particulier

L'Urssaf Rhône-Alpes et l'Urssaf Franche-Comté gèrent 166 700 frontaliers en Suisse affiliés à la Sécurité sociale française



Travailleur frontalier

L'expression "travailleur frontalier" désigne toute personne résidente d'un Etat qui exerce une activité salariée dans l'autre Etat chez un employeur établi dans cet autre Etat et qui retourne, en règle générale, chaque jour dans l'Etat dont elle est le résident.

Art. 3 accord franco-suisse
signé à Paris le 11 avril 1983.

L'Assurance maladie

Avant 2014, les travailleurs frontaliers en Suisse qui choisissaient une couverture en France, avaient la possibilité de souscrire une assurance privée en France ou un rattachement à l'Assurance maladie française.

Depuis 2014, ils relèvent de l'assurance maladie en Suisse (LAMal), mais disposent néanmoins d'un droit d'option pour l'Assurance maladie française.

Ce droit est à exercer dans un délai de 3 mois à compter de la prise d'emploi. Passé ce délai, ils sont obligatoirement affiliés auprès de l'assurance maladie suisse.

Si les travailleurs frontaliers en Suisse optent pour le régime de Sécurité sociale français, ils doivent verser une cotisation au titre de l'Assurance maladie française à l'Urssaf, calculée sur la base du Revenu fiscal de référence (RFR).

L'Urssaf centralise les données concernant l'affiliation et les revenus recueillis auprès de l'Assurance maladie et de l'administration fiscale.

Les allocations familiales

Selon sa situation familiale, un frontalier en Suisse touchera les allocations familiales de la France.

La retraite

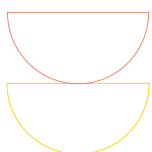
Dans la très grande majorité des cas, un travailleur frontalier en Suisse cotise pour la retraite en Suisse (Assurance-vieillesse et survivants et prévoyance professionnelle).

Selon sa situation, un frontalier aura cotisé soit dans 2 ou plusieurs pays, soit en Suisse seulement.

Une fois à la retraite, le frontalier en Suisse ayant travaillé uniquement en Suisse peut continuer de cotiser à l'Assurance maladie française en France.

Les frontaliers gérés par l'Urssaf :

- ne comprennent pas les frontaliers relevant de l'assurance maladie suisse
- intègrent les retraités qui continuent à cotiser pour la maladie en France



Une grande partie des travailleurs frontaliers en Suisse est gérée par l'Urssaf

Les travailleurs frontaliers en Suisse (2022)



215 000

Travailleurs frontaliers en Suisse

- *total des salariés et indépendants exerçant en Suisse hors retraités (OFS)*



166 000

Frontaliers en Suisse gérés par l'Urssaf

- *Affiliés à la sécurité sociale française*
- *Salariés + indépendants + retraités*



157 700

Travailleurs frontaliers en Suisse gérés par l'Urssaf

- *Affiliés à la sécurité sociale française*
- *Salariés + indépendants*
- *hors retraités*

73%

des travailleurs frontaliers en Suisse sont gérés par l'Urssaf (hors retraités)

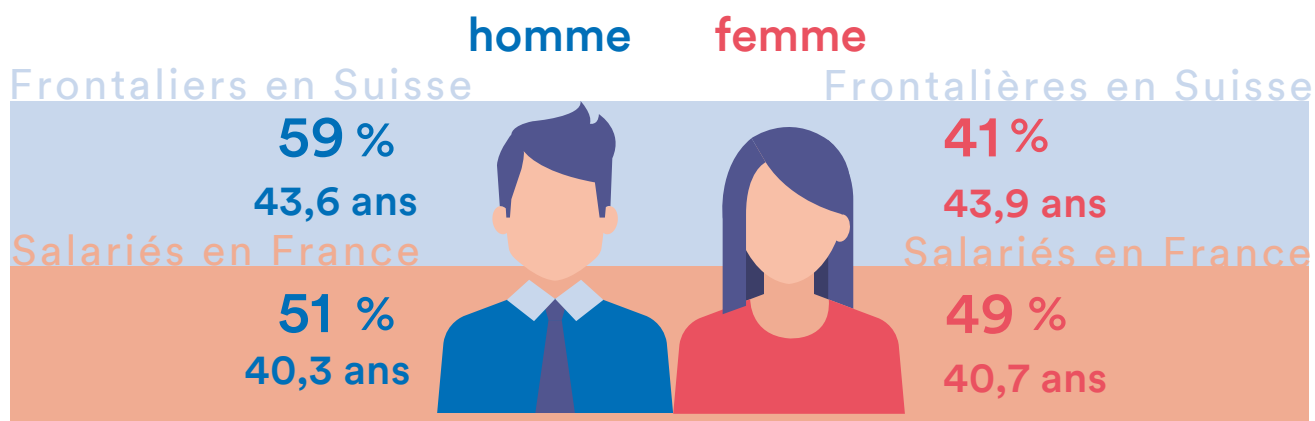
L'attrait pour le travail en Suisse s'explique par :

- des niveaux de salaires parmi les plus élevés du monde
- l'ouest de la Suisse majoritairement francophone
- un droit du travail relativement souple
- des infrastructures facilitant les déplacements quotidiens entre la France et la Suisse

Travailleurs frontaliers en Suisse : profil socio-démographique



Les frontaliers de moins de 65 ans : une population plus masculine et plus âgée que les salariés du régime général.



Plus de **56%**

des travailleurs frontaliers en Suisse résidant en Haute-Savoie sont des hommes

Plus de **57%**

des travailleurs frontaliers en Suisse résidant dans l'Ain sont des hommes

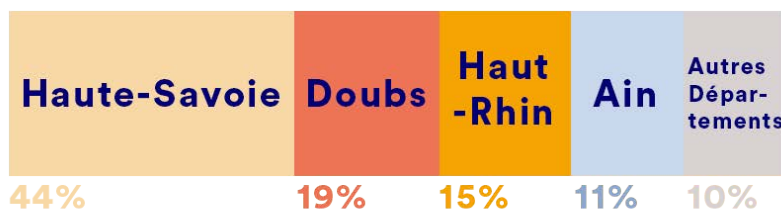
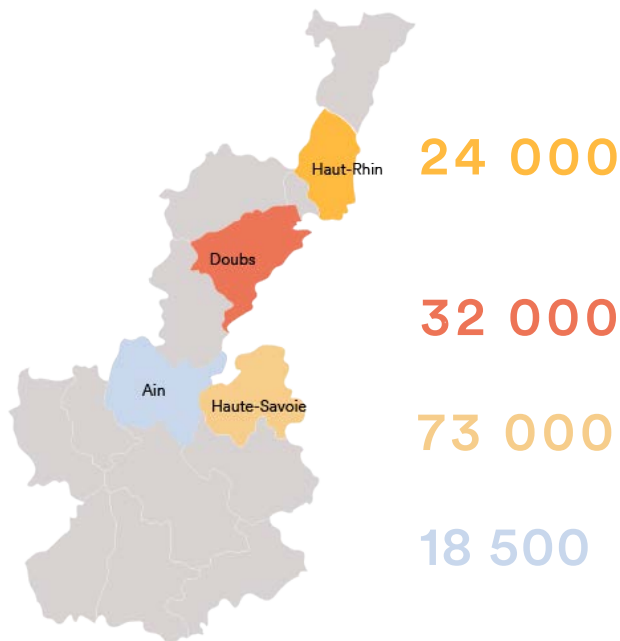
La part des 65 ans et plus augmente avec l'éloignement de la frontière.

La part des 30-39 ans domine dans les départements proches de la frontière.

Travailleurs frontaliers en Suisse : lieu de résidence



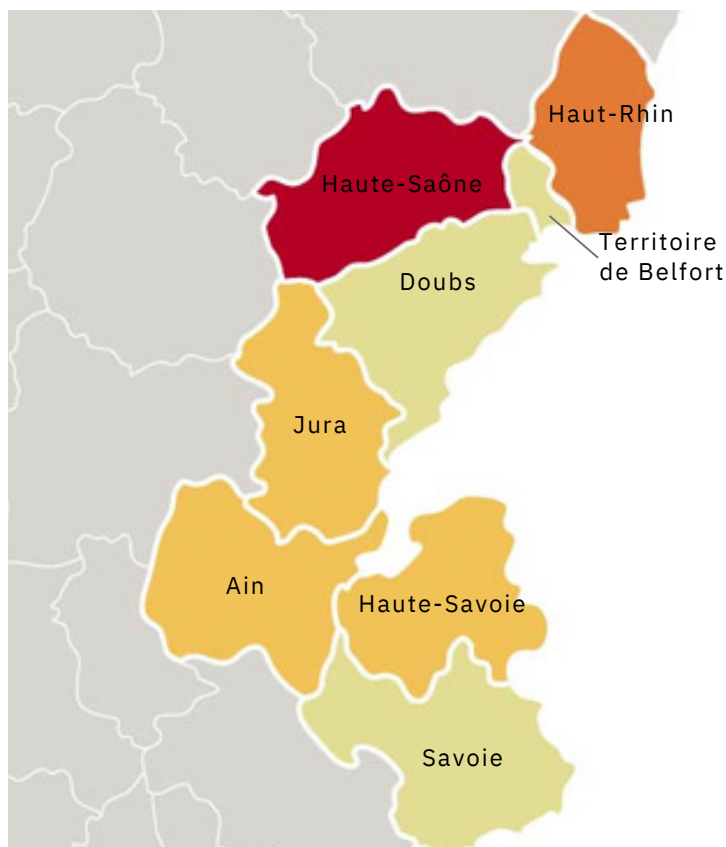
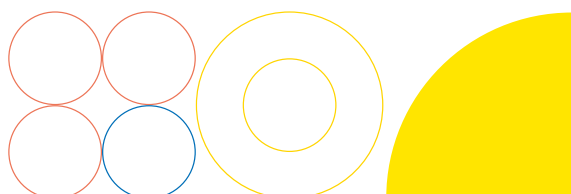
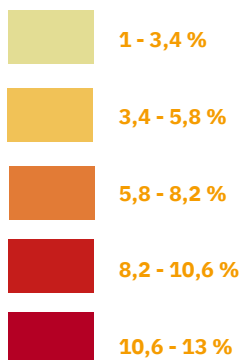
90% des travailleurs frontaliers en Suisse se concentrent dans 4 départements limitrophes de la Suisse



Répartition des travailleurs frontaliers en Suisse selon leur département de résidence

La part des 65 ans et plus augmente avec l'éloignement de la frontière

Part (en %) des 65 ans et plus parmi les frontaliers en Suisse dans les départements



Travailleurs frontaliers en Suisse : lieu de résidence



Les travailleurs frontaliers : une part non négligeable de la population des salariés dans certains départements

Haute-Savoie

20%

20% des salariés résidant en Haute-Savoie sont des frontaliers en Suisse affiliés à la sécurité sociale française.

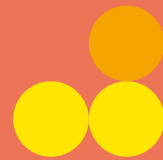
Ain

7%

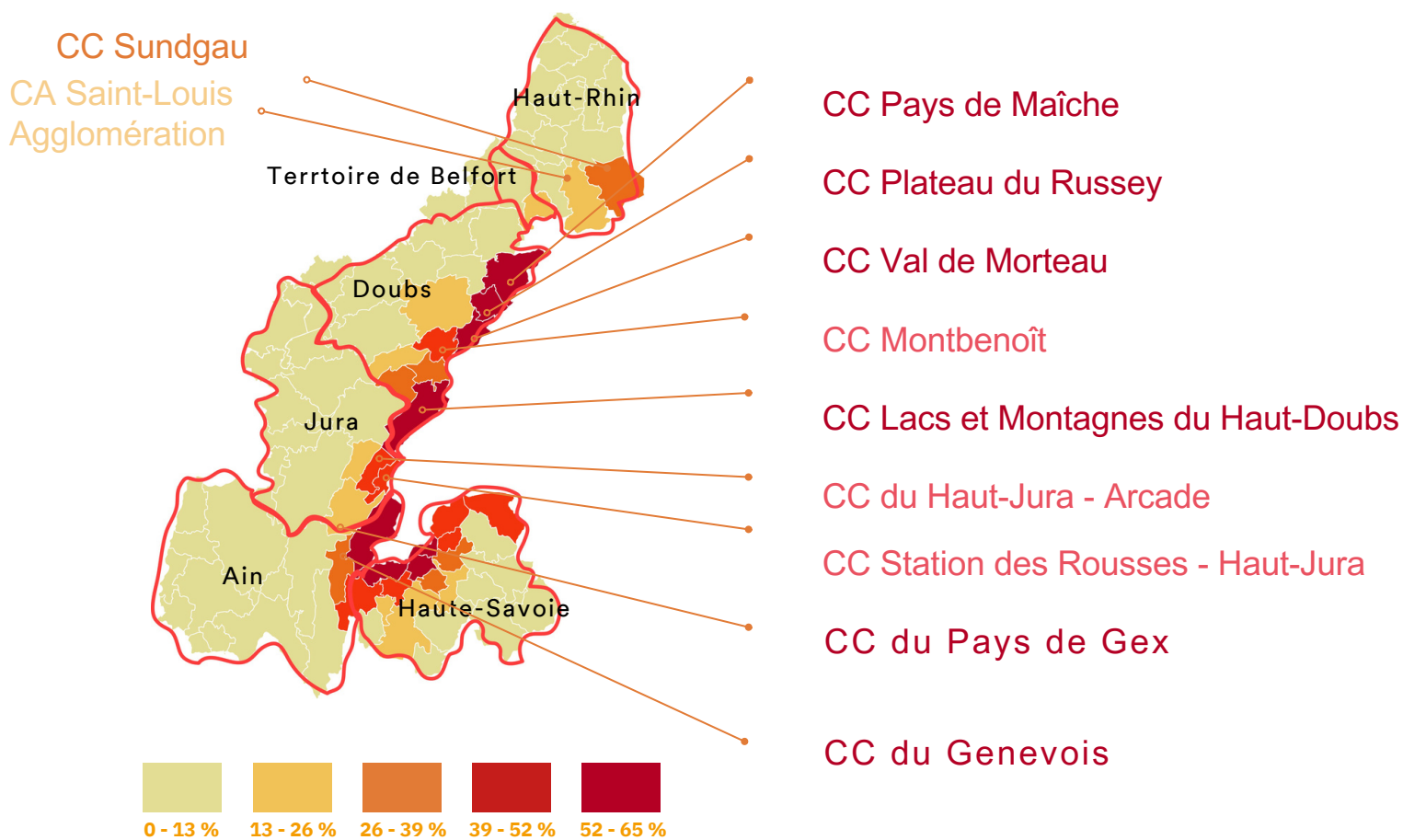
7% des salariés résidant dans l'Ain sont des frontaliers en Suisse affiliés à la sécurité sociale française.

Département	Salariés en France et frontaliers en Suisse affiliés à la Sécurité sociale française	Frontaliers en Suisse affiliés à la Sécurité sociale française	
	Nombre	Moins de 65 ans	% des salariés résidant dans le département
74 - Haute-Savoie	347 300	69 779	20,1 %
25 - Doubs	213 800	31 291	14,6 %
68 - Haut-Rhin	284 400	22 762	8 %
01 - Ain	256 200	17 577	6,9 %
39 - Jura	96 300	6 658	6,9 %
90 - Territoire de Belfort	53 200	3 967	7,5 %
Autres départements	24 735 800	5 652	0 %
Ensemble des départements	25 987 000	157 686	0,6 %

Travailleurs frontaliers en Suisse : lieu de résidence



Dans certaines EPCI françaises (intercommunalités) bordant la frontière, plus d'une personne sur 2, parmi les salariés, exercent en Suisse. Cette part atteint plus de 60% dans les communautés de communes du pays de Gex et du Genevois.



Rapport (en %) entre les travailleurs frontaliers et les effectifs de salariés (hors régime agricole)

Dans les départements les plus peuplés, Annemasse, Annecy, Thonon-les-Bains, Gex, Mulhouse, Saint-Louis, Morteau, Villers-le-Lac et Pontarlier sont des communes particulièrement attractives, notamment car l'accès est facile vers la Suisse

Travailleurs frontaliers en Suisse : des secteurs d'activité variés



Les niveaux de revenus les plus importants se situent près de la frontière, dans les départements les plus proches des lieux de travail suisses : Haute-Savoie (facilité d'accès à Genève).

Selon l'Insee, la ville de Genève concentre une forte part de frontaliers en Suisse, dans des secteurs à forte rémunération, notamment dans les banques et le médical.



Banques, institutions
financières, entreprises
liées à la finance



Santé : médecine,
recherche médicale
ou soins infirmiers
(hôpitaux
universitaires)



Informatique,
télécommunications,
biotechnologie et
ingénierie



Commerce
international



Conseil en gestion, conseil
financier, marketing et
ressources humaines

Les principaux secteurs d'activité des travailleurs frontaliers
Source : Insee, OFS

2,9%

des frontaliers en Suisse affiliés à la
Sécurité sociale française exercent une
autre activité sur le territoire français (2022)

Soit
4 875
frontaliers

Travailleurs frontaliers en Suisse : les revenus moyens (2021)



En 2023, 155 000 frontaliers en Suisse affiliés à la Sécurité sociale française ont déclaré un revenu fiscal de référence individualisé (RFRI) au titre de 2021 :

- 147 300 indépendants ou salariés (moins de 65 ans) ont déclaré 7,8 milliards d'euros de RFRI
- 7 700 ont plus de 65 ans et leur RFRI est de 278,1 millions d'euros.



Travailleurs frontaliers en Suisse : les revenus moyens selon l'âge et le sexe



Les revenus moyens en euros (2021) selon l'âge et le sexe

Département	RFRI moyen des moins de 65 ans			RFRI moyen des 65 ans et plus		
	Ensemble	Hommes	Femmes	Ensemble	Hommes	Femmes
01 - Ain	58 961	63 419	52 912	40 889	49 031	33 600
74 - Haute-Savoie	57 160	61 763	51 153	40 728	47 345	34 911
69 - Rhône	54 271	54 756	53 032	42 692	55 269	21 732
73 - Savoie	52 225	55 735	46 016	40 437	44 681	35 890
25 - Doubs	47 687	51 758	41 059	31 124	36 271	25 126
68 - Haut-Rhin	46 640	50 285	40 263	38 744	45 247	32 851
39 - Jura	46 389	49 972	40 538	27 337	29 685	25 028
90 - Territoire de Belfort	42 310	46 311	35 482	30 509	34 537	28 092
70 - Haute-Saône	41 727	42 009	41 307	23 865	25 325	22 628
71 - Saône et Loire	39 503	42 050	33 708	25 658	28 095	23 485
Autres départements	47 648	50 746	41 009	30 903	34 172	27 537
Ensemble	52 882	56 815	47 098	36 334	41 749	31 322

56 815 €

RFRI moyen

HOMME - 65 ans



>
+20%

47 098€

RFRI moyen

FEMME - 65 ans



Travailleurs frontaliers en Suisse : les revenus moyens par zone d'emploi



0 - 35 000 €



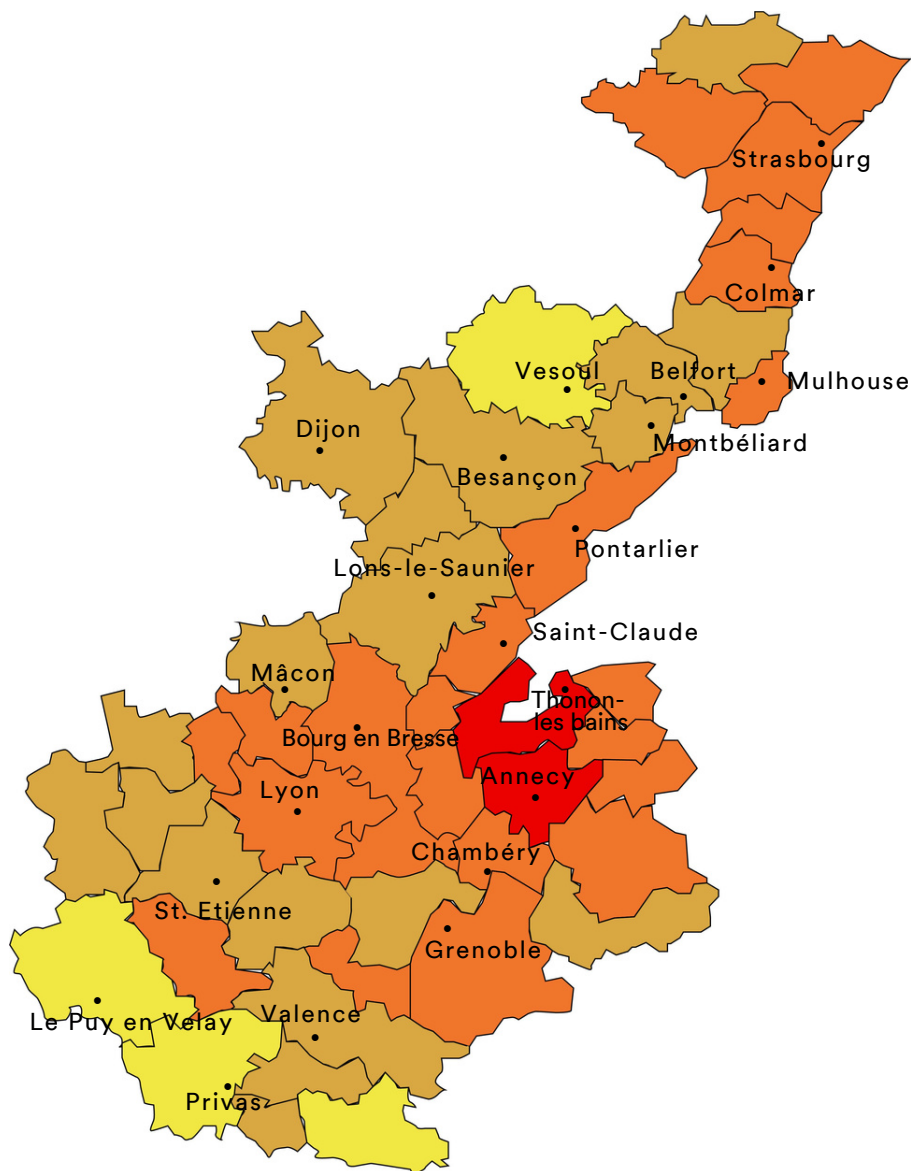
35 000 - 45 000 €



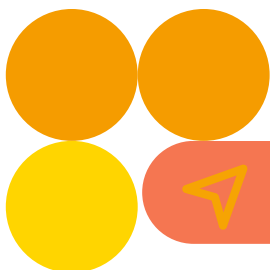
45 000 - 55 000 €



55 000 - 65 000 €

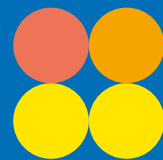


Revenu moyen 2021 par zone d'emploi



Découvrez l'intégralité du recueil statistique dédié aux
frontaliers en Suisse affiliés à la Sécurité sociale française

Quel accompagnement de l'Urssaf pour les travailleurs frontaliers en Suisse ?



Des modalités de contact dédié



0 806 807 713

(appel gratuit + prix d'un appel)

Nos conseillers vous accompagnent

- du lundi au vendredi
- de 9h à 17h
- réponse aux courriels sous 48h



Un voicebot

(agent conversationnel basé sur l'Intelligence Artificielle)

- accessible 7j/7 et 24h/24 depuis 2022



Un accueil sur RDV à Seynod

- Sur rendez-vous du lundi au jeudi de 9h à 12h



Un compte en ligne pour

- déclarer ses revenus
- effectuer le paiement de ses cotisations
- télécharger des attestations
- contacter un conseiller via une messagerie sécurisée



Un guichet Cnam / Urssaf pour les radiations

Le STFS assure, via un guichet unique, la prise en charge de l'instruction des demandes de radiation transmises à l'Urssaf pour le compte de la Cnam.

Des partenariats au bénéfice des travailleurs frontaliers en Suisse

Le Service des Travailleurs Frontaliers en Suisse (STFS) travaille étroitement avec d'autres services de l'État : Cnam, Caf, DDIFPH ou encore la Préfecture. Ces initiatives visent à faciliter la vie du frontalier.

Retrouvez toutes les informations utiles au frontalier sur le portail interservices de l'État hébergé par la Préfecture : <https://www.haute-savoie.gouv.fr/Demarches/Frontaliers-franco-suisse>



Les données présentées ici sont issues du recueil statistique dédié aux frontaliers en Suisse élaboré par l'Urssaf. Ces données concernent :

- les travailleurs frontaliers en Suisse cotisant à la Sécurité sociale française (dont les retraités, qui continuent de cotiser);
- les données ne permettant pas de distinguer les actifs des retraités, le critère conventionnel choisi dans ce recueil pour les séparer est l'âge : les 65 ans et plus sont considérés comme retraités, les moins de 65 ans comme actifs.
- les informations à fin 2022 issues des données collectées par l'Urssaf;
- les cotisations* sont calculées sur une assiette composée de rémunérations, de pensions de retraites et d'autres revenus (locatifs par exemple);

*hors taxation d'office





L'Urssaf, en quelques mots

Accompagner les usagers dans le cadre d'une relation de service simple et personnalisée pour assurer la collecte des cotisations avec efficacité et équité, en tant que collecteur social performant (0,32%* de frais de gestion), tels sont les enjeux majeurs de l'Urssaf.

Sa raison d'être au sein de la Sécurité sociale :

- financer le modèle social français, avec 648,3* milliards d'euros encaissés auprès de 11,26* millions d'usagers.
- garantir aux travailleurs le bénéfice d'une protection sociale (couverture santé, retraites, prestations familiales) liée à l'exercice de l'emploi dans un cadre légal.
- faciliter les démarches des entrepreneurs et garantir le respect des règles sociales indispensables à une concurrence équitable.

*chiffres 2022

Service presse Urssaf

communication.rhone-alpes@urssaf.fr

Laure Désiré : 07 60 43 24 97

Retrouvez l'Urssaf sur les réseaux sociaux



X @urssaf



LinkedIn @Urssaf Rhône-Alpes



Youtube - Urssaf Officiel